

НАУЧНО-ПРОЕКТНАЯ ДОКУМЕНТАЦИЯ

Реставрация объекта культурного наследия республиканского (регионального) значения

«Здание психиатрической клиники, 1913 г., арх.И.И.Брюно», по адресу: РТ, г.Казань, ул.Волкова, д.80



Объект: Здание государственного автономного учреждения здравоохранения «РКПБ им. акад. В.М.Бехтерева МЗ РТ» по ул.Волкова д.80 г.Казани

Эскизный проект реставрации

Раздел 3

Заказ:

7839

Инв.№	Подпись и дата	Взам. инв. №

Объект:

Здание государственного автономного учреждения здравоохранения «РКПБ им. акад. В.М.Бехтерева МЗ РТ» по ул.Волкова д.80 г.Казани

Заказ:

7839

Заказчик:

ГКУ «Главинвестстрой»

Генпроектировщик:

ГУП «Татинвестгражданпроект»

АВТОРСКИЙ КОЛЛЕКТИВ И ИСПОЛНИТЕЛИ

Гл.реставратор ГУП ТИГП,
Член-корреспондент РААН,
научный руководитель проекта _____ С.А.Мамлеева

Архитектор-реставратор,
руководитель группы _____ Г.Ю.Исхакова

Архитектор-реставратор _____ Т.Г.Леонова

Архитектор-реставратор _____ Е.А.Кальюранд

Архитектор-реставратор _____ Л.И.Ахтямова

Научн. рук.	Мамлеева С.А.				Лист
			2017		

Инв.№	Подпись и дата	Взам. инв. №

Объект:

Заказ:

Заказчик:

Генпроектировщик:

Здание государственного автономного учреждения здравоохранения «РКПБ им. акад. В.М.Бехтерева МЗ РТ» по ул.Волкова д.80 г.Казани

7839

ГКУ «Главинвестстрой»

ГУП «Татинвестгражданпроект»

СОДЕРЖАНИЕ

№ п/п	Наименование научно-проектной документации	Стр.	Примечание
1	2	3	4
III	Раздел 3. Архитектурные решения-эскизный проект реставрации		
3.1	Пояснительная записка к проекту реставрации		
3.2	Планировочная организация участка. М 1:500		
3.3	План подвала.		
3.4	План 1 этажа.		
3.5	План 2 этажа.		
3.6	План кровли. М 1:200		
3.7	Фасад в осях 1-18.		
3.8	Фасад в осях Р-А.		
3.9	Фасад в осях А-Р.		
3.10	Фасад в осях 18-1.		
3.11	Фасад в осях Р'-А'.		
3.12	Фасад в осях А'-Р'.		
3.13	Фасад в осях Р''-А''.		
3.14	Фасад в осях А''-Р''.		
3.15	План потолка 1 этажа М 1:200		
3.16	План потолка 2 этажа М 1:200		
3.17	Разрез 1-1.		
3.18	Колерный паспорт.		

Пояснительная записка к проекту реставрации.

1. Введение

Раздел 3 «Архитектурные решения - Эскизный проект реставрации», в составе научно-проектной документации по объекту культурного наследия республиканского (регионального) значения «Здание психиатрической клиники, 1913 г., арх. И.И.Брюно» по адресу: Республика Татарстан, г.Казань, ул. Волкова, д. 80/14, разработан на основании:

- Реставрационного задания МК РТ №65/16 от 2016г.
- Технического задания от 2016 г.
- Предварительного технического заключения по результатам инженерного обследования строительных конструкций кирпичного здания ГАУЗ «РКПБ им.акад. В.М. Бехтерева», расположенного по улице Волкова д.80 в Вахитовском районе города Казани РТ от 2016 г.

Данный раздел включает в себя:

- Пояснительную записку к эскизному проекту реставрации с перечнем работ по их видам с указанием применяемых технологий, строительных и отделочных материалов;
- Архитектурные решения с графическим материалом;

2. Анализ на основе натурных и историко-архивных исследований.

Здание по адресу: Республика Татарстан, г.Казань, ул. Волкова, д. 80/14 является объектом культурного наследия республиканского (регионального) значения «Здание психиатрической клиники, 1913 г., арх. И.И.Брюно» и состоит на государственной охране с постановлением Совета Министров ТАССР от 23.10.81 г. № 601.

Постановлением Кабинета Министров Республики Татарстан от 18.04.2013 №266 «Об утверждении границ территорий объектов культурного наследия регионального значения, расположенных в г. Казани, и режима их использования» установлены границы территории объекта культурного наследия.

На основании проведенных историко-архивных и натурных исследований выявлено, что здание клиники медицинского факультета Казанского университета построено в 1914г. специально под лечебное учреждение (клинику) по проекту архитектора И.И.Брюно и на протяжении ста с лишним лет не меняло своего назначения лечебного учреждения.

В настоящее время здание принадлежит государственному автономному учреждению здравоохранения «РКПБ им. акад. В.И.Бехтерева МЗ РТ». В целом здание сохранило свой исторический облик и дошло до нас без перестроек, однако за период эксплуатации объекта ряд элементов и конструкций пришли в ветхое состояние, и требуют срочного проведения ремонтно-реставрационных работ. В интерьерах сохранился подлинный лепной декор

потолков, двойные филенчатые двери с арочной фрамугой, покрытие пола ряда помещений метлахской плиткой, парадная двух маршевая лестница с кованым ограждением в стиле модерн. Особый интерес представляют металлические оконные переплеты, которые в ходе эксплуатации здания претерпели ряд изменений в виде устройства в них форточек из современных материалов. Ряд исторических заполнений оконных проемов утрачены (полностью утрачены заполнения проемов лекционного зала).

Стены здания выполнены из керамического кирпича на известково-песчаном растворе размером 250х120х75. Поверхности стен фасадов оштукатурены и окрашены, декоративные элементы без отделки. Толщина стен капитальных переменна и составляет от 510мм до 800 мм.

Общее состояние памятника, согласно визуального осмотра характеризуется как неудовлетворительное, а именно: наблюдаются следы длительного регулярного замачивания на наружной поверхности наружных стен; отслоение штукатурного слоя фасадов (в цокольной части здания); локальные трещины в наружных стенах (в частности над дверным проемом); следы образования мха и плесени на стенах помещений с повышенным влажностным режимом; цокольная часть наружных стен оштукатурена; на поверхности ограждающих конструкций световых примыканий имеются хаотичные трещины и отслоения наружного штукатурного слоя; на отдельных участках наружных кирпичных стен имеются слабонаклонные трещины (в частности в арочной перемычке); на боковой поверхности внутренней отделки наружных и внутренних стен подвальных помещений выявлены отдельные участки со следами отслоения штукатурного и окрасочного слоя; герметичность кровли на отдельных участках не обеспечивается, в связи, с чем происходит замачивания нижележащих конструкций. В частности это наблюдается при таянии снега над помещениями второго этажа детского, мужского отделений и в холле.

Территория домовладения сохранилась в исторических границах. По периметру участка тянется глухая кирпичная ограда и металлическая ограда с воротами по ул.Волкова. На территории сохранились исторические одноэтажные кирпичные службы (в неудовлетворительном состоянии).

Культурный слой в границах участка не исследован.

Проведенные историко-архивные исследования и результаты натурных исследований сохранившихся конструкций дают представления об историческом облике памятника. В процессе натурных исследований были проведены фотофиксация, архитектурные обмеры, которые были использованы для дальнейшей разработки проекта реставрации.

В целом, проанализировав историко-архивные и натурные исследования, можно сделать вывод об особой исторической, архитектурной и художественной ценности объекта и необходимости его восстановления в целях сохранения и изучения культурного наследия республики.

Инд.№	Подпись и дата	Взам. инв. №

Научн. рук.	Мамлеева С.А.				Лист
			2017		

1. Сведения о проведенных научных исследованиях.

Комплексные научные исследования выполнены в соответствии с Заданием на проведение работ по сохранению объекта культурного наследия № 65/16 от 2016г. в составе:

- Раздел 1. Предварительные исследования;
- Раздел 2. Комплексные научные исследования.
 - Книга 1. Историко-архитектурные и библиографические исследования;
 - Книга 2. Архитектурно-археологические обмеры здания.

Комплексные научные исследования выполнялись в январе 2017 года. Обмеры выполнялись при помощи лазерного дальномера, обмеры деталей выполнялись при помощи рулетки от условно принятой отметки ±0.00 (уровень цоколя).

В рамках архитектурных исследований были выполнены зондажи (схема зондажей приложена в разделе 2).

4. Архитектурные решения

В данном альбоме, согласно реставрационному заданию МК РТ №65/16 от 2016 г., предложен эскизный проект реставрации памятника, выполненный на основании историко-архивных и натурных исследований.

Согласно проведенным исследованиям, а также учитывая реставрационные и технические задания, предполагается проведение работ по реставрации памятника без изменения исторически сложившейся планировочной структуры здания.

Концептуально архитектурный облик памятника в результате реставрации должен оптимально соответствовать историческому облику согласно фотографиям нач. 20 в. (представлены в разделе 2 книга 1).

Проектным решением предлагается в полном объеме реставрация фасадов с учетом сохранения подлинных его элементов и восстановлением утраченных и поврежденных, восстановление исторических крылец и навесов, устройство навесов над прямыми.

При реставрации необходимо применять материалы, тождественные материалу памятника, во избежание эффекта несовместимости. Материалы, которые имеют непосредственный контакт с подлинными материалами памятника, должны достаточно близко соответствовать им по ряду параметров. Резкое различие их по физико-механическим и химическим свойствам, плотности, паропроницаемости может привести к механическому напряжению, накоплению влаги, что формирует разрушительные процессы и приводит к отторжению новых включений, в местах контакта не допускается применение новых материалов, более прочных, чем старые. Поэтому при реставрации кирпичной кладки необходимо применение растворов с обязательным содержанием извести. Также особые требования предъявляются к применению покрасочных материалов, где предпочтение отдается известковым краскам. Сохранившиеся

покрасочные слои, которые очень хорошо раскрылись при зондажных исследованиях, позволили наилучшим образом проследить всю историческую хронологию окраски памятника. Согласно зондажным раскрытиям историческая отделка основной плоскости стен – штукатурка с покраской светло-охристого цвета, архитектурно-декоративные элементы выполнены из лицевого неокрашенного кирпича.

Предполагается произвести реставрацию исторических существующих металлических заполнений оконных проемов с устройством в ряде их форточек согласно сохранившимся образцам. Замену поздних заполнений проемов на новые необходимо выполнить по сохранившимся историческим образцам и архивным чертежам окон, обнаруженным в ходе проведения архивных исследований.

Согласно технического задания от 2016 г. изменения планировочной структуры здания проектом не предусмотрено. Одновременно с этим предполагается устройство в здании новых инженерных систем и систем, обеспечивающих пожарную безопасность.

Предусматривается полная замена кровельного покрытия с устройством системы водоотведения. Согласно проведенному инженерному обследованию состояние конструкций крыши характеризуется как работоспособное и требуется лишь частичная замена отдельных элементов стропильной системы и мауэрлата. Историческая конфигурация крыши здания состоит из скатной кровли переменной высоты (от 2600 мм до 3000 мм от уровня чердачного перекрытия до конька). При устройстве в здании новой вентиляционной системы (с максимальным использованием исторических каналов) предполагается устройство вентиляционной камеры на чердаке объема лекционного зала, в связи с чем отметку конька кровли необходимо привести в соответствие с максимальной отметкой наиболее высокой части исторической крыши.

Все планируемые работы предполагается вести согласно утвержденной проектной документации, а также на основании письменного разрешения Министерства культуры РТ.

Перечень работ по их видам:

А. Фасады:

1. Кровля и чердак:

Выполнить обработку всех деревянных элементов крыши антисептиками и антипиренами; на слуховых окнах выполнить работы по установке вентиляционных решеток; выполнить ремонт карнизной части крыши; выполнить работы по устройству скруток стропил; Выполнить работы по замене кровли с последующим выводением всех вентиляционных шахт на пределы чердака. Кровлю над входом в подвал, расположенного со стороны дворовой части, рекомендуется заменить;

Инд.№	Подпись и дата	Взам. инв. №					Лист
			Научн. рук.	Мамлеева С.А.			
					2017		

Инва.№	Подпись и дата	Взам. инв. №

С учетом имеющихся дефектов и повреждений, рекомендуется выполнить работы по ремонту деревянных балок чердачных перекрытий (уточнить после детального обследования) с последующим восстановлением отделки помещений. Необходимо выполнить вскрытие, очистку конструкций перекрытий и осмотр состояния конструкций. В местах, где имеется повреждения деревянных элементов перекрытий в виде гнили, трещин и др. необходимо выполнить ремонтные работы. Опорные участки балок, имеющие повреждения в виде поражения гнилью, необходимо зачистить от утраченной древесины и выполнить усиление методом устройства накладок из швеллеров с последующим восстановлением перекрытий и отделки помещений. В случае если имеются деревянные балки с поражением гнилью и полной утратой двух опорных частей, необходимо выполнить замену балок на стальные. При выполнении работ по ремонту и усилению перекрытий необходимо предусмотреть временные опоры и соблюдать правила техники безопасности. Для чердачных перекрытий необходимо предусмотреть утепление современными облегченными эффективными типами утеплителей.

Для приведения конструкции перекрытия над последним вторым этажом больницы в соответствие современным требованиям по тепловой защите и экономии основных энергоресурсов, произвести замену утепления на негорючие минераловатные плиты расчетной толщиной 100 мм. По верху слоя утеплителя выполнить ходовые мостики из деревянных щитов, обработанных антисептиком и антипиреном;

- Для полноценной оценки технического состояния строительных конструкций необходимо выполнить вскрытие шурфов перекрытий (согласно утвержденной схеме расположения шурфов)
- Выполнить работы по ремонту защитного слоя плит перекрытий с очисткой арматуры от ржавчины и последующим восстановлением защитного слоя ремонтными составами;
- Произвести ремонт, восстановление и замену существующих ветхих конструкций полов на всех этажах (с учетом сохранения и реставрации исторических полов, являющихся предметом охраны памятника).
- Произвести капитальный ремонт ветхой внутренней отделки стен и перегородок с обновлением покраски в коридорах и помещениях здания. Для обеспечения защиты от замачивания рекомендуется выполнить отсечную и вертикальную санирующую штукатурку в подвале здания;
- На локальных участках стен, где имеются трещины необходимо выполнить инъектирование трещин ремонтно-реставрационными составами;
- Выполнить реставрацию кирпичной кладки фасадов.
- Произвести реставрацию исторических существующих металлических заполнений оконных проемов (с устройством форточек в ряде рам) и замену поздних заполнений проемов на новые, выполненные по историческим образцам.
- Произвести замену или ремонт изношенных внутренних и наружных дверных блоков на новые, соответствующие их функциональному назначению для соответствующих помещений (наружные, жилые, помещения с мокрым режимом работы и т.д.).

- Произвести замену или ремонт изношенных внутренних и наружных дверных блоков на новые, соответствующие их функциональному назначению для соответствующих помещений (наружные, жилые, помещения с мокрым режимом работы и т.д.).
- Устройство отмостки по всему наружному периметру здания больницы;
- Рассмотреть возможность выполнить работы по пробивке люков, оконных блоков, аварийных выходов согласно предписания с учетом обязательных пожарных требований (с учетом предмета охраны памятника);
- Для приведения температурно-влажностного режима в нормативное состояние с целью уменьшения влажности воздуха и для предотвращения увлажнения строительных конструкций, необходимо выполнить ремонтные работы по восстановлению работоспособности приточно-вытяжной системы и вентиляции. Выполнить ревизию инженерных коммуникаций в подвале с последующим проведением ремонтных работ;
- Выполнить ремонт световых приемков с последующим устройством козырьков;
- Произвести ремонт железобетонных и металлических конструкций входных крылец и козырьков (восстановление штукатурного слоя; ремонт ступеней крылец; покраска ограждений);

Б. Интерьеры:

- Реставрация исторического покрытия пола (паркет, метлахская плитка) и устройство нового покрытия (ламинат, паркет) в помещениях с поздним напольным покрытием (линолеум);
- Выполнить ремонт отделки внутренней поверхности стен и потолков с реставрацией исторических профилей потолков и лепных элементов потолков вестибюлей;
- Реставрация исторических двупольных филенчатых дверей и исторических филенчатых дверей коридоров с остеклением. Утраченные двери изготовить согласно историческим образцам.

Ограда и ворота:

- Выполнить реставрацию кирпичной и металлической оград;

Благоустройство:

- Выполнить вертикальную планировку участка с организацией отмосток по периметру здания.
- Выполнить благоустройство участка в отведенных границах с сохранением существующих деревьев и кустарников.

Научн. рук.	Мамлеева С.А.				Лист
			2017		

5. Конструктивные решения

Обследованное здание, фотофиксация технического состояния конструкций здания, выполнено по состоянию на 13.07.2016 года.

По состоянию на 13.07.2016 года здание эксплуатировалось по назначению в связи, с чем отсутствует техническая и эксплуатационная возможность вскрытия шурфов функционирующего по назначению здания. Здание имеет два надземных этажей и подвальный этаж. В плане здание имеет сложную конфигурацию. Стеновой остов здания выполнен из кладки керамического полнотелого кирпича на цементно - песчанном растворе. Фасады выполнены под расшивку швов. По конструктивной схеме здание классифицируется, как здание с конечной жесткостью, с кирпичным остовом на бутовых фундаментах.

Для полноценной оценки технического состояния строительных конструкций необходимо выполнить вскрытие шурфов перекрытий и демонтаж ветхой отделки.

Согласно проведенному обследованию техническое состояние кровли здания в соответствии ГОСТ 31937-2011 оценивается и классифицируется как ограниченно работоспособное техническое состояние. Техническое состояние стропильной системы здания в соответствии ГОСТ 31937-2011 оценивается и классифицируется как ограниченно работоспособное техническое состояние.

Предполагается проведение следующих работ по реставрации крыши:

- 1. Выполнить работы по замене сгнивших частей мауэрлатов, стропильных ног, протезированию, устройству дополнительных и усилению стропильных ног;
- 2. Выполнить устройство гидроизоляции;
- 3. Выполнить работы по частичной замене обрешетки, замене кровельного покрытия из оцинкованной стали толщиной 0,7 мм. (двойной стоячий фальц) с последующей покраской в соответствие с колерным паспортом.
- 4. Изготовить и установить слуховые окна по аналогии с историческими;
- 5. Выполнить огне-биозащитную обработку всех деревянных элементов кровли и чердачного перекрытия.
- 6. В целях устройства вентиляционной камеры предполагается полная замена стропильной системы кровли лекционного зала с поднятием отметки конька до 3000 мм от уровня чердачного перекрытия;

С учетом имеющихся дефектов и повреждений, рекомендуется выполнить работы по ремонту деревянных балок чердачных перекрытий (уточнить после детального обследования) с последующим восстановлением отделки помещений. Необходимо выполнить вскрытие, очистку конструкций перекрытий и осмотр состояния конструкций. В местах, где имеется повреждения деревянных элементов перекрытий в виде гнили, трещин и др.

- 1. необходимо выполнить ремонтные работы. Опорные участки балок, имеющие повреждения в виде поражения гнилью, необходимо зачистить от утраченной древесины и выполнить усиление методом устройства накладок из швеллеров с последующим восстановлением перекрытий и отделки помещений. В случае если имеются деревянные балки с поражением гнилью и полной утратой двух опорных частей, необходимо выполнить замену балок на стальные. При выполнении работ по ремонту и усилению перекрытий необходимо предусмотреть временные опоры и соблюдать правила техники безопасности. Для чердачных перекрытий необходимо предусмотреть утепление современными облегченными эффективными типами утеплителей.

6. Указания по технологии производства отдельных видов работ.

А. Фасады

Реставрация стен фасадов.

- 1. Аккуратно отбить отслаивающуюся штукатурку
- 2. Выполнить очистку поверхности стен фасадов от грязи, слоящегося кирпича, поздних покрасочных наслоений. Очистку производить вручную. В местах, где на стенах имеется толстый наслоений работы можно проводить с использованием аппаратов высокого давления (с регулированием давления) фирм “Керхер” и “Кранцле” со специальной насадкой, обеспечивающей промывку воздушно-капельной смесью. Нельзя использовать пескоструйную очистку! Не рекомендуется также использовать механическую очистку, т.к. это может привести к уничтожению поверхностной корки кирпича, образующейся при обжиге и при длительном пребывании на открытом воздухе. Уничтожение поверхностной корки вызывает в конечном итоге быстрое разрушение кирпича. После расчистки поверхности стен обеспылить при помощи широких кистей с ворсом средней или низкой жесткости.
- 3. Произвести укрепление стен (по необходимости) с помощью инъектирования трещин и пустот кирпичной кладки специальным раствором: в трещины, полости и швы через пакеры, вставленные в пробуренные скважины нагнетают инъекционный раствор (текущий инъекционный цементный раствор или сложные минеральные составы на известковом вяжущем). Материал должен обеспечивать высокую прочность и адгезию к старым материалам конструкций. Возможно применение раствора Asocret-ВМ (фирмы “ЦСТ”), известково-цементного раствора ИЦР или эпоксидный состав В-ЭП-74ИС (фирмы “Рекон”). Возможно использование составов других фирм-производителей по согласованию с технологом-реставратором.
- 4.Выполнить реставрацию кирпичной кладки на декоративных деталях. Необходимо стремиться к максимальному сохранению старой кладки. Замена первоначальных кирпичей может производиться только в тех случаях, когда

Ив.№	Подпись и дата	Взам. инв. №

Научн. рук.	Мамлеева С.А.				Лист
			2017		

повреждения влияют на конструктивную прочность облицовки (отслаивание кирпича, трещины, значительные разрушения от размокания, выветривания и др.). Замена подлежат участки кладки, где производился ремонт из кирпича низкого качества.

- Реставрация деструктированного кирпича (утрата менее 2/3 своей толщины). При поверхностных разрушениях “родная” кладка не должна заменяться, в этом случае реставрация и восстановление поверхности производится методом “домазки”:
- - расчистить поверхность кирпича и раствора с помощью щеток, скребков или скarpелей от разрушенного слоя;
- промыть водой кистями или из шланга;
- - выполнять домазку сцепляющим раствором, материал должен быть совместим с кирпичом по своим физико-механическим параметрам: после тщательной зачистки до прочной основы хорошо смочить её водой; выполнить кистевую обмазку утраты (вместе с торцами рядом лежащих кирпичей) жидким сцепляющим раствором для реставрационных работ; после просушки раствора (3-5 часов, в зависимости от погодных условий) заполнить утрату специальным раствором нормальной густоты. Если утрата по глубине более 3 см, то раствор наносится несколько раз с промежуточной просушкой - 24 часа. Поверхность выполненной домазки структурируется инструментом (резиновые валики, шпатели, войлочные полутерки) в фактуру авторского кирпича, а швы процарапываются инструментом (по свежему раствору) аналогично по ширине авторскому;
- выполнить зачеканку швов, утративших раствор на глубину более 2 см: по увлажненной поверхности зачеканить раствором типа KPP-1 (“ЦСТ”), раствор “шовный” (“Рекон”) и др., сушить не менее 12 часов.

5. Замена отдельных кирпичей кладки (утрата более ½ кирпича). Замена отдельных кирпичей должна производиться без изменения их местоположения и выноса, применяемый кирпич по своим размерам не должен существенно отличаться от старого. Не допускается применение кирпича и раствора более прочных, чем старые (при различной плотности материалов, коэффициенте паропроницаемости и водопоглощения может возникнуть механическое напряжение, начинает интенсивно накапливаться влага, что форсирует разрушительные процессы и вызывает отторжение, сопровождаемые деструкцией подлинного материала). Замена участков кладки стен должна вестись в строгом соответствии с “родной” кладкой, используемой в качестве “маяков”. Допускается отклонение от горизонтальности и вертикальности рядов в соответствии со старой порядовкой.

удалить деструктированный кирпич, подготовить гнездо для вычинки с помощью скarpели. Вычинка выполняется глиняным кирпичом

- пластического формования, размером и цветом максимально соответствующим “родному”, марки 125-150, с морозостойкостью 35, без дефектов, нормальной степени обжига. Раствор должен быть известковый с небольшим добавлением цемента, либо готовые монтажно-кладочными смеси на сложном связующем, типа KPP-1 (“ЦСТ”), раствор “шовный” (“Рекон”) и др.

6. Выполнить реставрацию штукатурки известково-цементным раствором (близким к оригинальному). Возможно применение готовых реставрационных составов по согласованию с ведущим реставратором.

Б. Интерьеры.

1. ремонт и реставрация лепного декора:

- 1.1. расчистка декора;
- 1.2. укрепление всех элементов декора на месте методом инъекций гипсовым составом (по предварительно разработанной и утверждённой рецептуре);
- 1.3. догипсовка выбоин, сколов, трещин, щелей (гипсовым раствором близким по составу к первоначальному, с последующей проработкой формы и зачисткой);
- 1.4.в местах разрушения поверхностного слоя гипса (осыпание) проводится удаление разрушенного материала до здоровой поверхности с помощью слегка увлажненных жестких губок или щетинных кистей различной жёсткости. Восполнение небольших утрат поверхности выполняется методом прямой моделировки гипсовым раствором, близким по составу к первоначальному, с последующей проработкой формы и зачисткой;
- 1.5. окраска известковыми или водоземлюсионными красками;

2. Реставрация паркета:

- 2.1. выполнить очистку поверхности паркета от пыли и грязи. Очистка выполняется вручную и при помощи пылесоса;
- 2.2. удаление лакового покрытия выполняется аккуратно вручную с применением смывки, а также механически абразивной шкуркой среднего зерна. Расчистка поверхности пола осуществляется максимально минимизируя снятие декоративного слоя паркета, шлифование поверхности производится послойно, толщина снимаемого слоя 0,3-0,5мм.
- 2.3. восполнение мелких дефектов древесины специальными составами (определяются по результатам исследований технологами);
- 2.4. повторное шлифование поверхности, обеспыливание и нанесение грунта;
- 2.5. нанесение защитного покрытия (лаковое или мастичное, определяются по результатам исследований технологами).

3. Выполнить реставрацию метлахской плитки с заменой на аналогичные сколотых плиток.

4. Реставрация исторических внутренних дверей:

Инд.№	Подпись и дата	Взам. инв. №

Научн. рук.	Мамлеева С.А.				Лист
			2017		

- 4.1. удаление окрасочного слоя;
- 4.2. восполнение утрат, сколов и т. п. (при замене поврежденных фрагментов использовать древесину идентичной древесине подлинника);
- 4.3. окраска полотен (вручную с выявлением фактуры дерева);
- 4.4. установка сохранившихся отреставрированных дверных приборов, утраченные и поврежденные – изготовить аналогично сохранившимся образцам (недопустима замена существующей фурнитуры на современные и более простые изделия);
- 4.5. новые двери выполнить аналогично сохранившимся и в соответствии с рабочими чертежами;

5. Реставрация ограждения исторической лестницы:

- 5.1 удаление поверхностных загрязнений с помощью щетинных щёток или пылесосов;
- 5.2 промывка растворами нейтральных синтетических моющих средств комплексного действия;
- 5.3 обработать изделия защитно-декоративным покрытием;

7. Пожарная безопасность

В целях обеспечения пожарной безопасности рекомендуется выполнить работы по пробивке люков, оконных блоков, аварийных выходов согласно предписанию с учетом обязательных пожарных требований (с учетом предмета охраны памятника);

8. Указания по защите деревянных конструкций.

Деревянные элементы стен, полов, крыши, а также деревянные конструкции не заводского изготовления должны быть антисептированы в соответствии с требованиями СНиП 2.03.11-85 “Защита строительных конструкций от коррозии”.
Все деревянные элементы крыши, в том числе обрешетка, должны быть подвергнуты огнезащитной обработке в соответствии с требованиями СНиП 21-01-97 “Пожарная безопасность зданий и сооружений”.

9. Охрана окружающей среды





При выполнении реставрационных работ необходимо осуществлять мероприятия по сохранению окружающей природной среды и выполнять требования по охране окружающей среды в соответствии с действующими законодательными документами (определить в рамках разработки Проекта организации реставрации).
При реставрационных работах максимально сохранять деревья для дальнейшего использования в общей концепции благоустройства.
Обеспечить вывоз строительного мусора на специально разрешенные свалки. Утилизацию бытовых отходов осуществлять на специально разрешенных площадках для сбора мусора.

Инд.№	Подпись и дата	Взам. инв. №

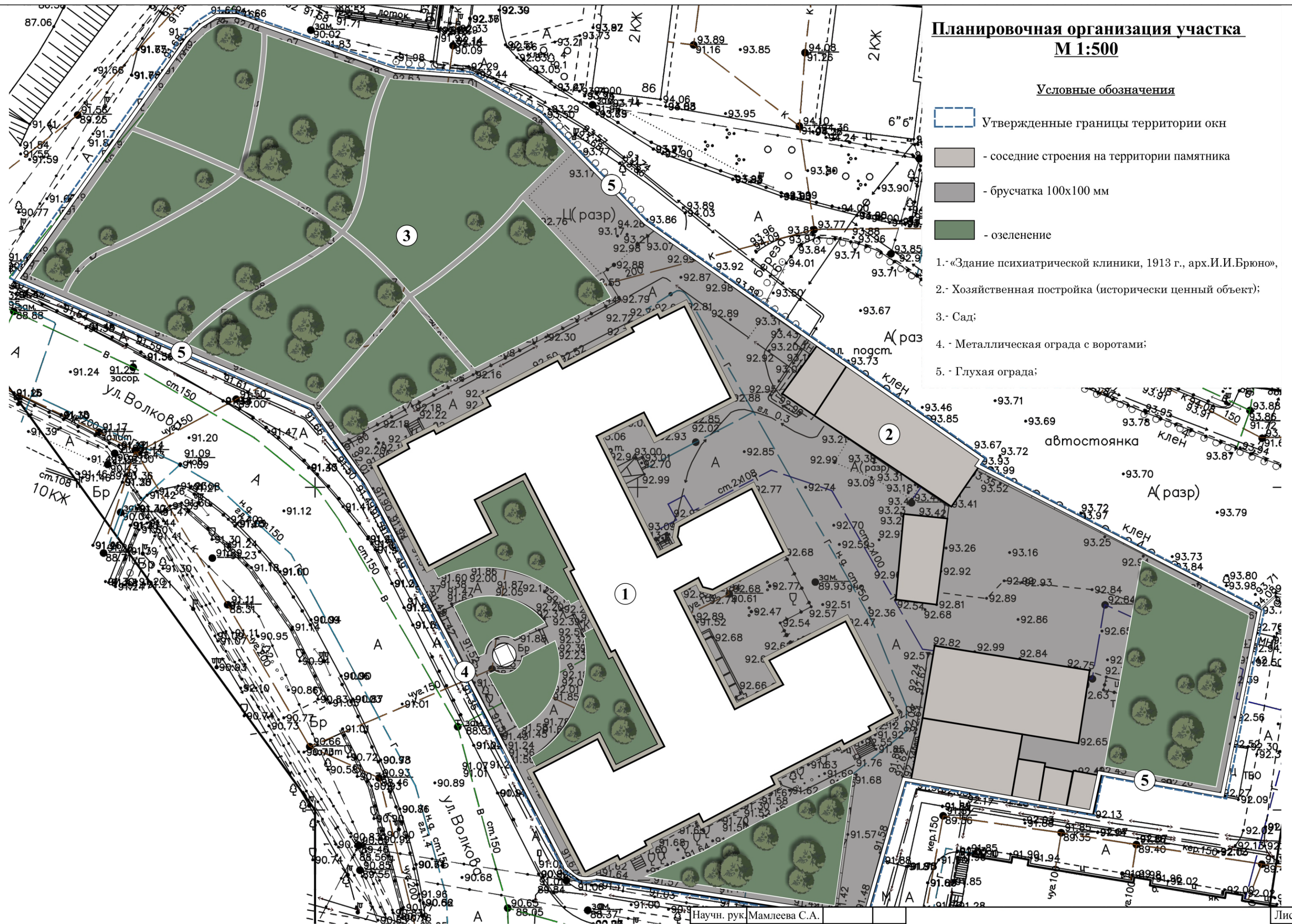
Научн. рук.	Мамлеева С.А.				Лист
			2017		

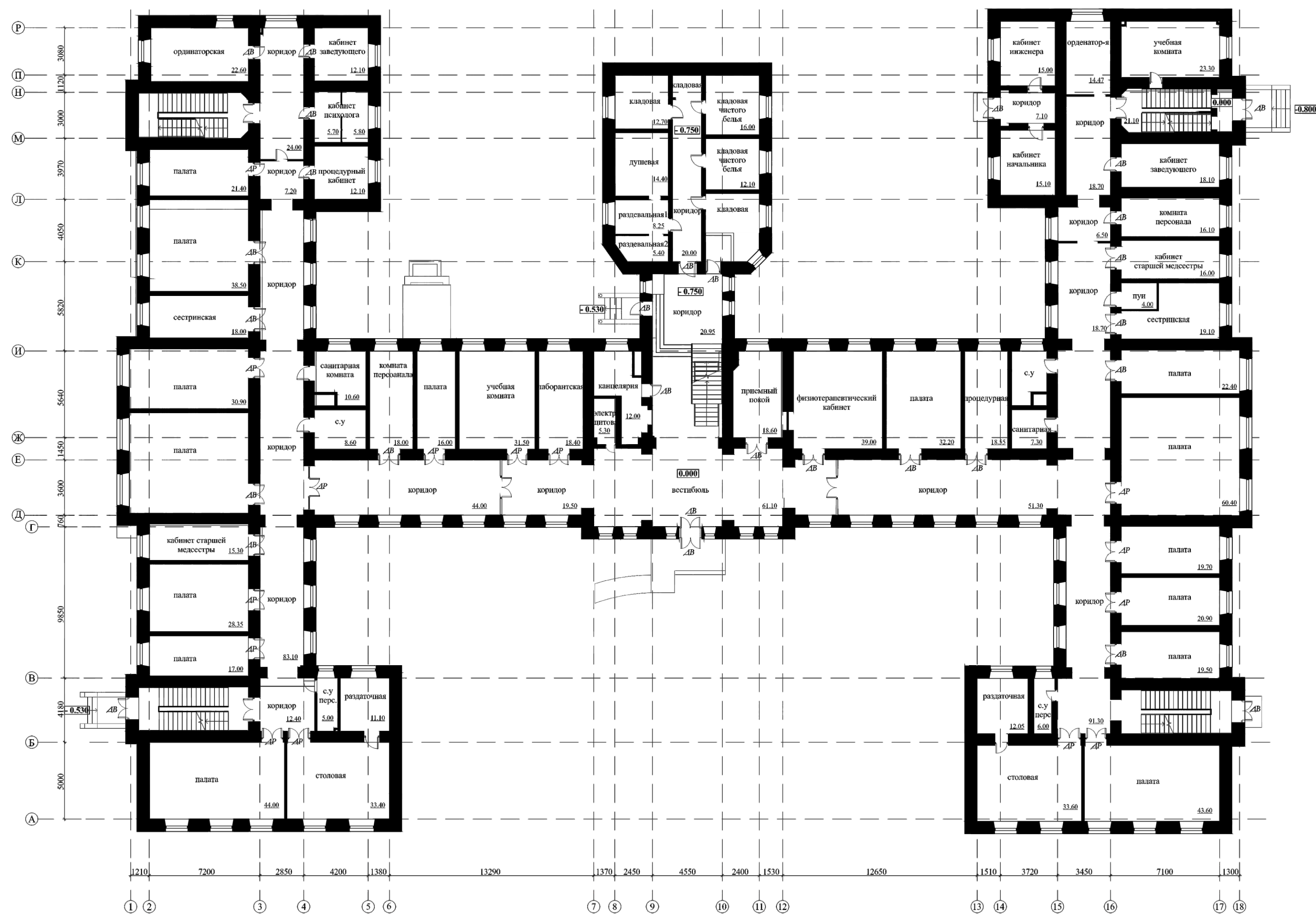
Планировочная организация участка М 1:500

Условные обозначения

-  Утвержденные границы территории охраняемого объекта
 - соседние строения на территории памятника
 - брусчатка 100х100 мм
 - озеленение

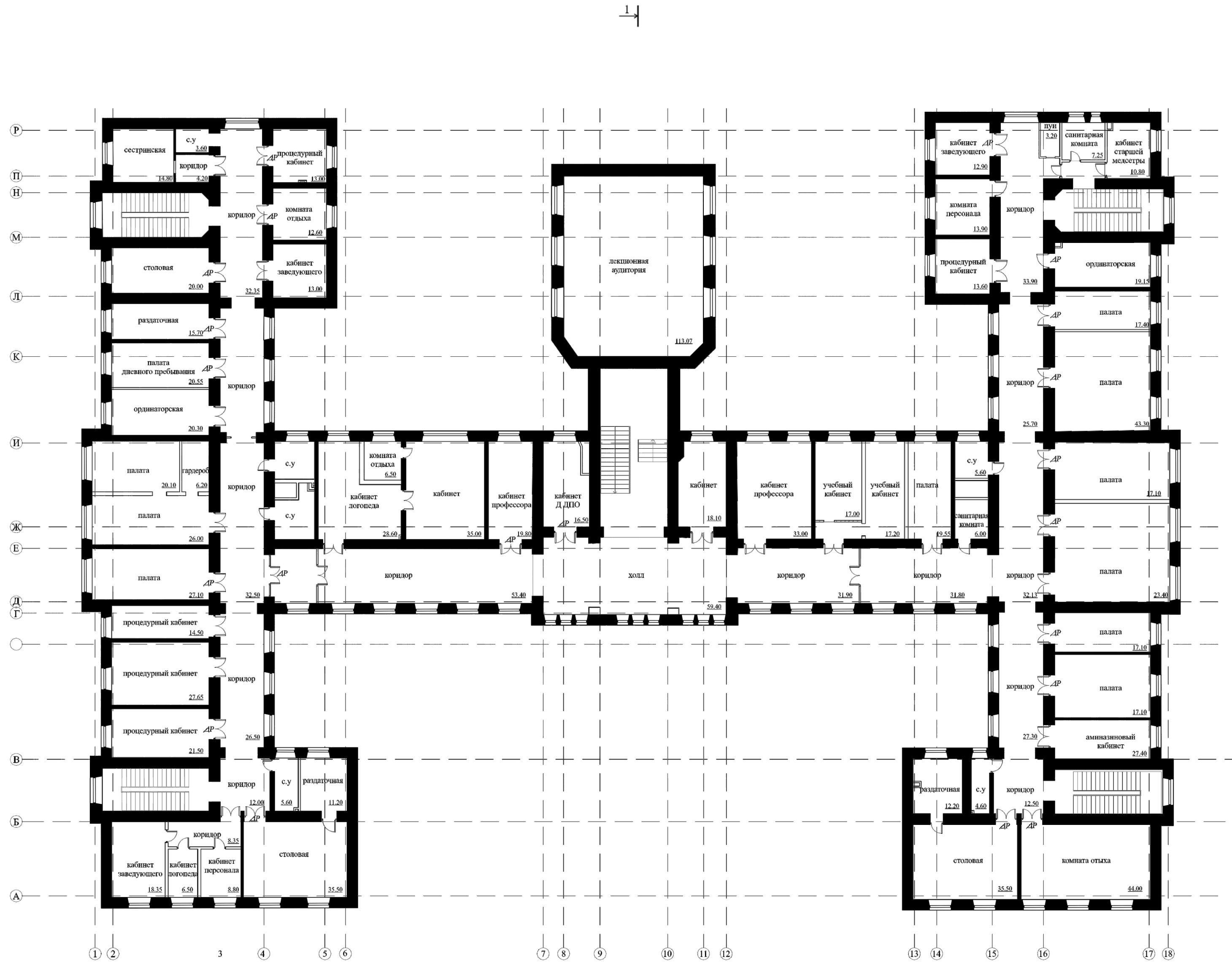
- 1.- «Здание психиатрической клиники, 1913 г., арх.И.И.Брюно»;
- 2.- Хозяйственная постройка (исторически ценный объект);
- 3.- Сад;
4. - Металлическая ограда с воротами;
5. - Глухая ограда;



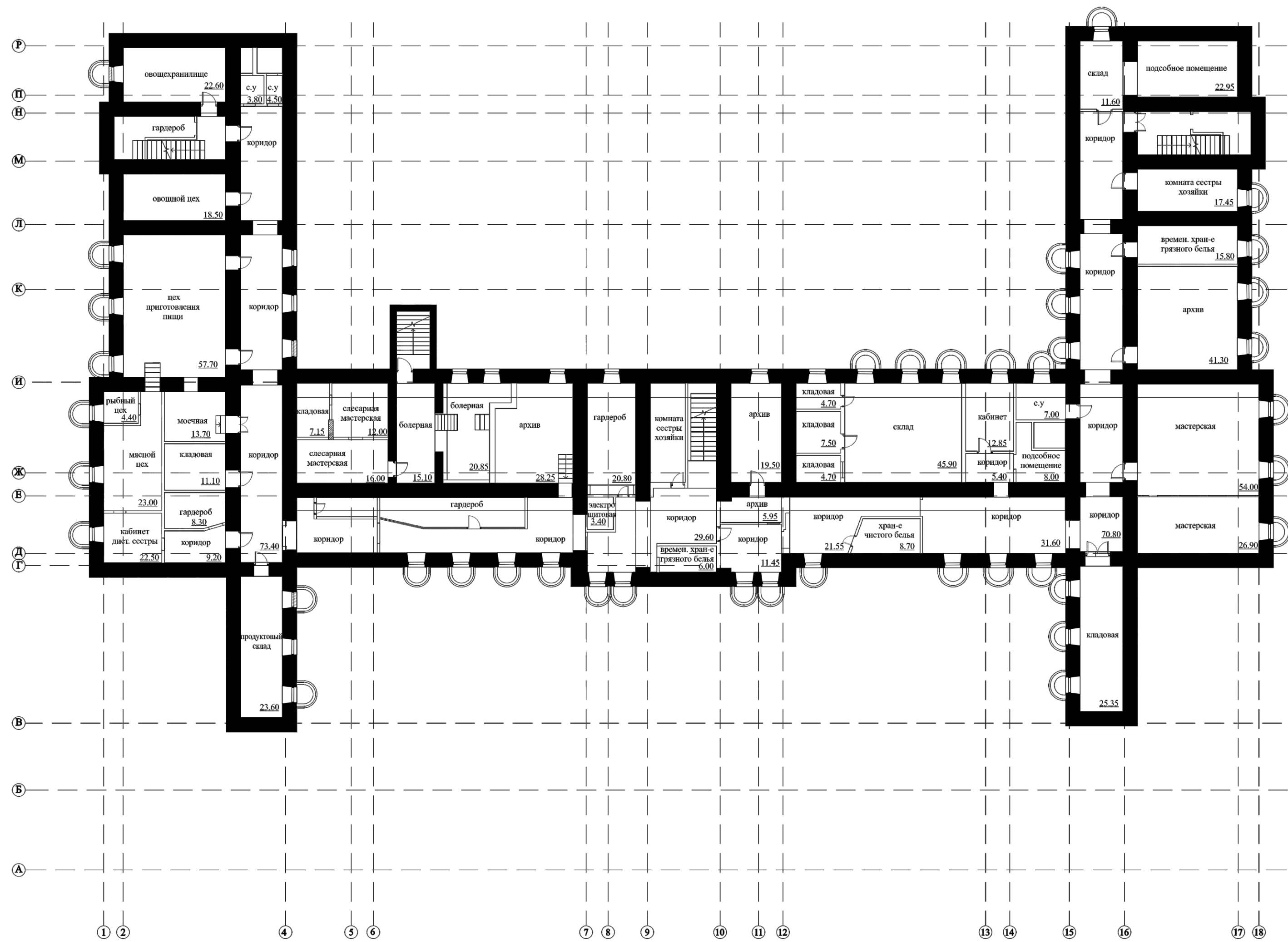


масштабная линейка





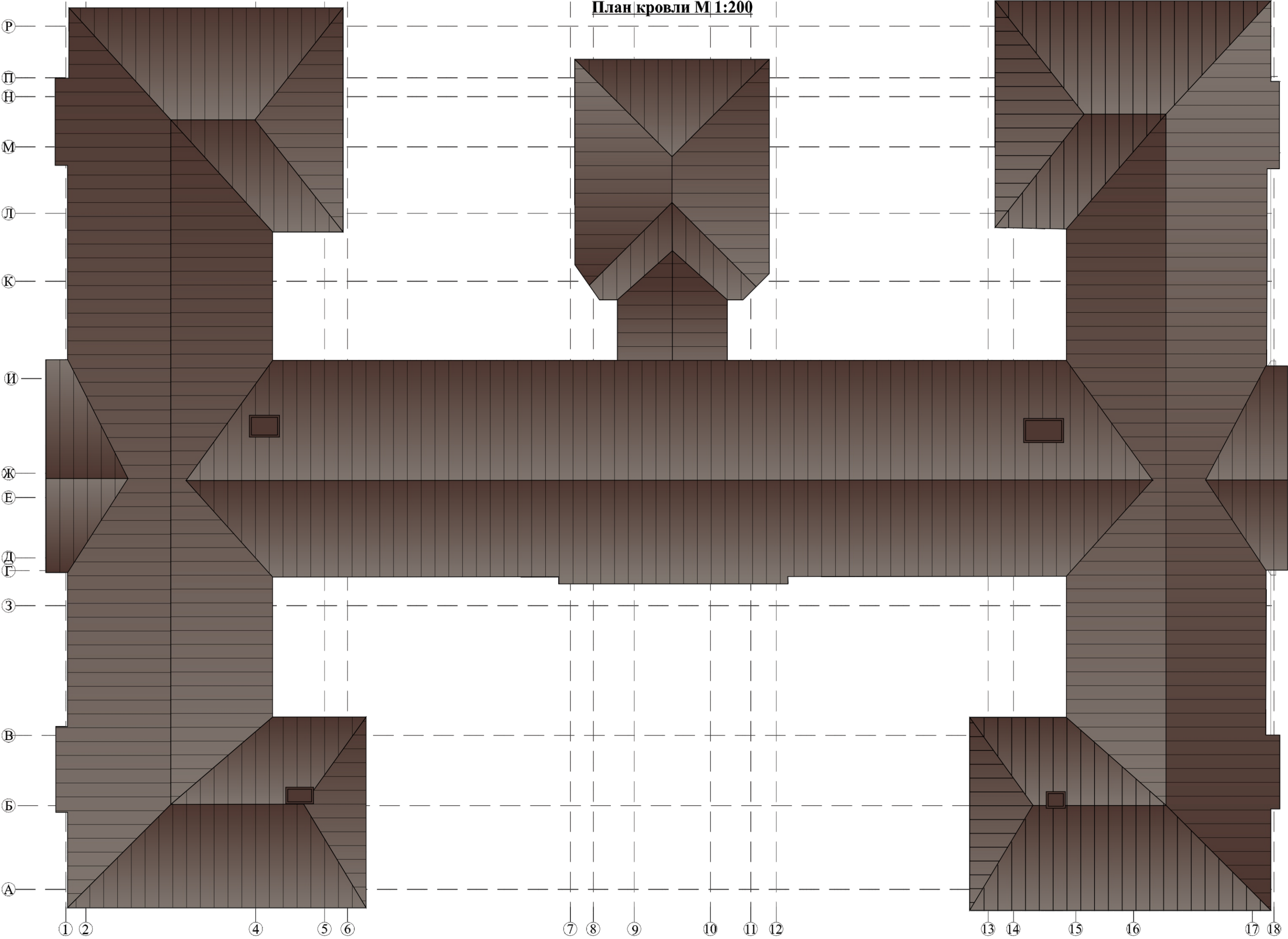
масштабная линейка



масштабная линейка

Инв.№	Подпись и дата	Взам. инв. №

План кровли М 1:200



Фасад в осях 1-18



Инв. №	Подпись и дата	Взам. инв. №

Научн. рук.	Мамлеева С.А.			Фасад в осях 1-18	Лист
			2017		

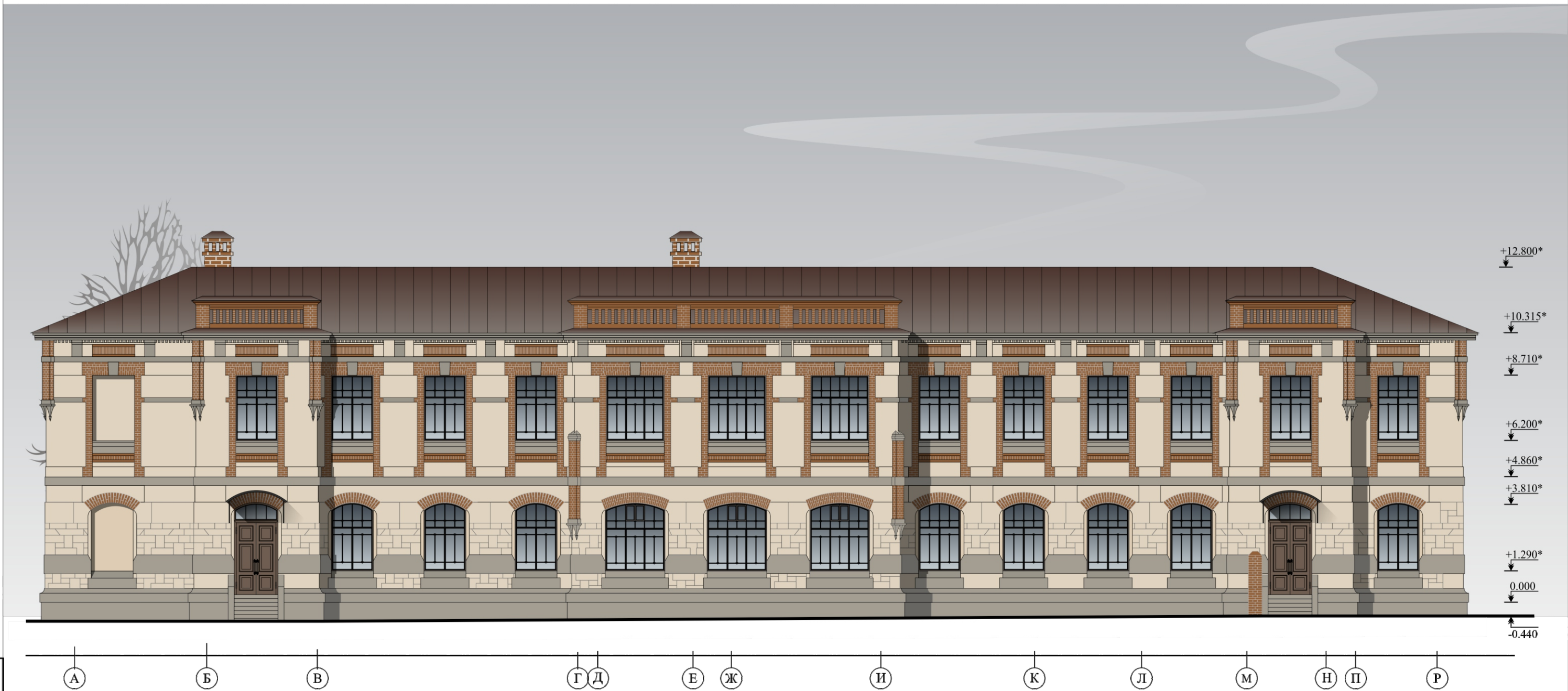


Инв.№	Подпись и дата	Взам. инв. №

масштабная линейка



Научн. рук.	Мамлеева С.А.			Фасад в осях Р-А	Лист
			2017		



Инв.№	Подпись и дата	Взам. инв. №



Научн. рук.	Мамлеева С.А.			Фасад в осях А-Р	Лист
			2017		

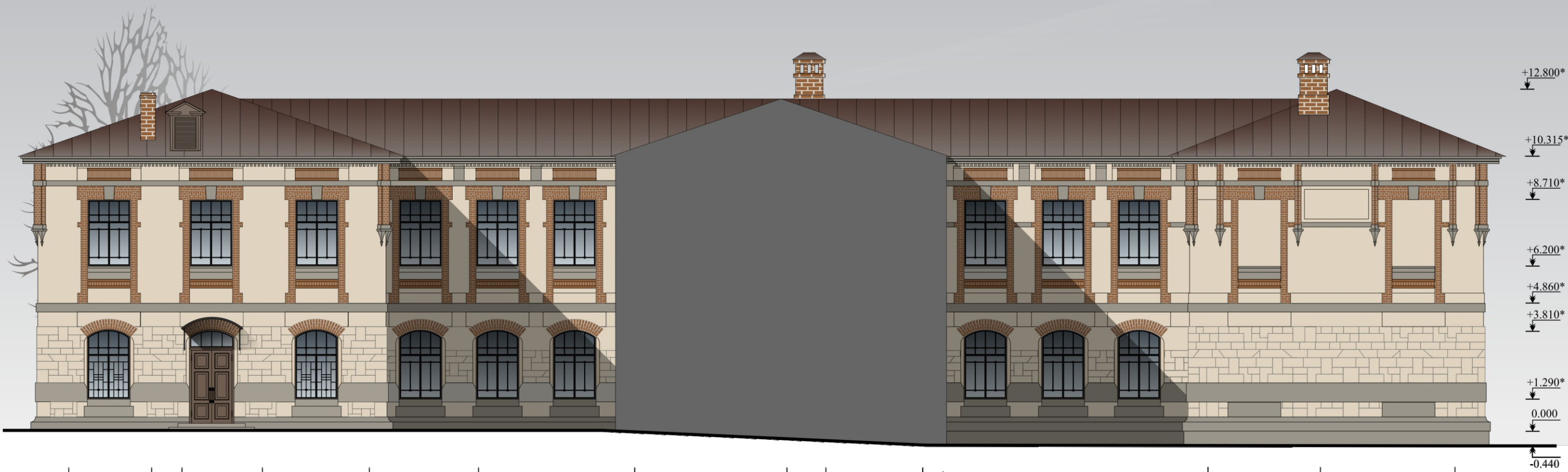
Фасад в осях 18-1



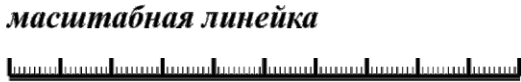
Интв. №	Подпись и дата	Взам. инв. №

масштабная линейка

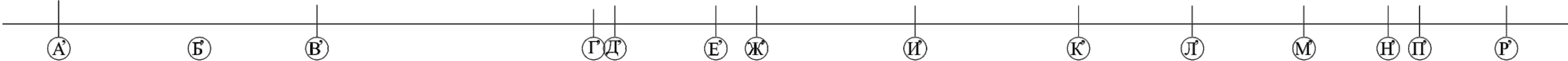
Научн. рук.	Мамлеева С.А.			Фасад в осях 18-1	Лист
			2017		



Инв.№	Подпись и дата	Взам. инв. №



Научн. рук.	Мамлеева С.А.			Фасад в осях Р'-А'	Лист
			2017		



Инв. №	Подпись и дата	Взам. инв. №



Научн. рук.	Мамлеева С.А.			Фасад в осях А'-Р'	Лист
			2017		



+12.800*
+10.315*
+8.710*
+6.200*
+4.860*
0.000
-0.440

Р П Н М Л К И Ж Е Д Г В Б А

масштабная линейка

Инв.№	Подпись и дата	Взам. инв. №

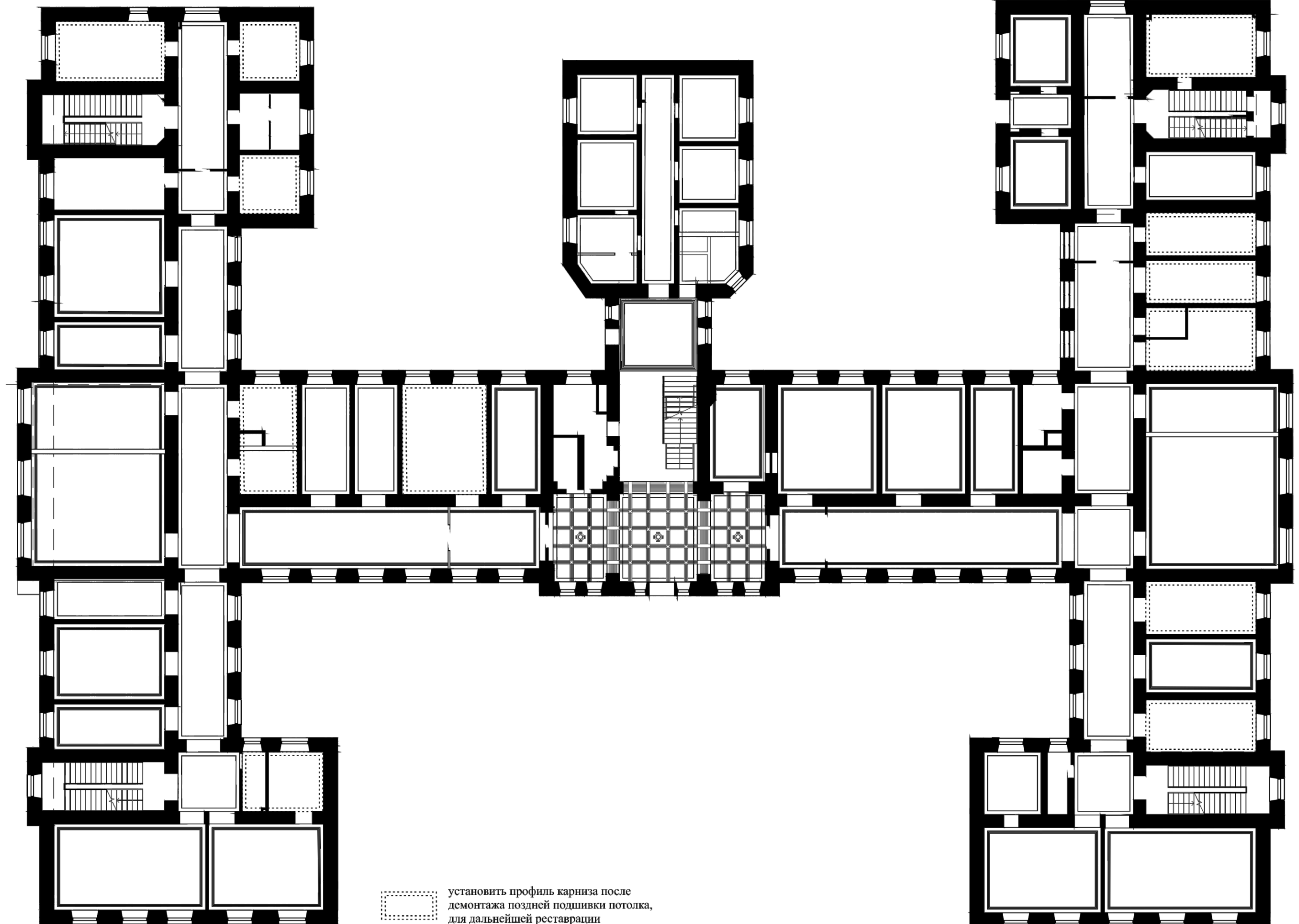
Научн. рук.	Мамлеева С.А.			Фасад в осях Р-А	Лист
			2017		

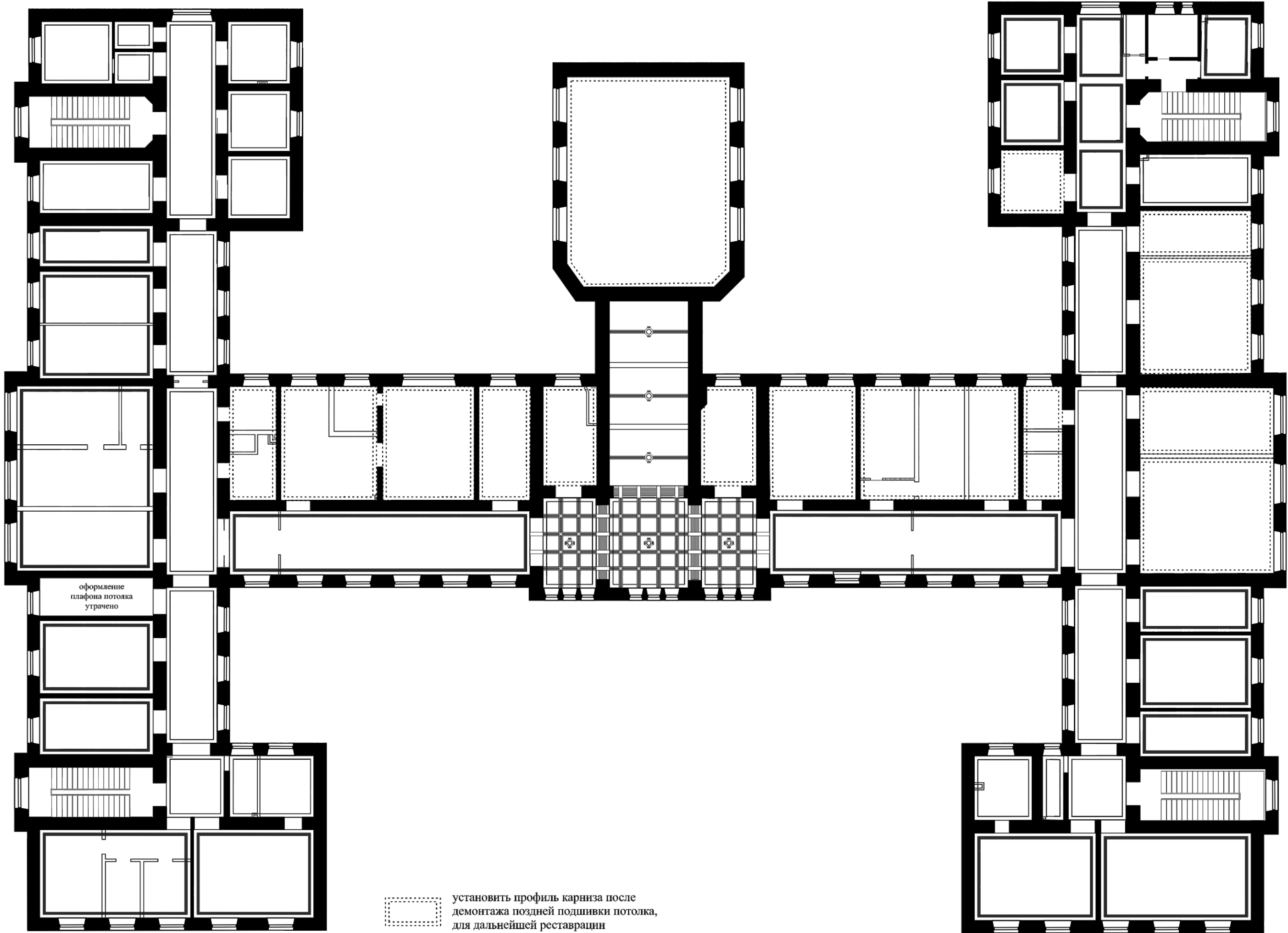


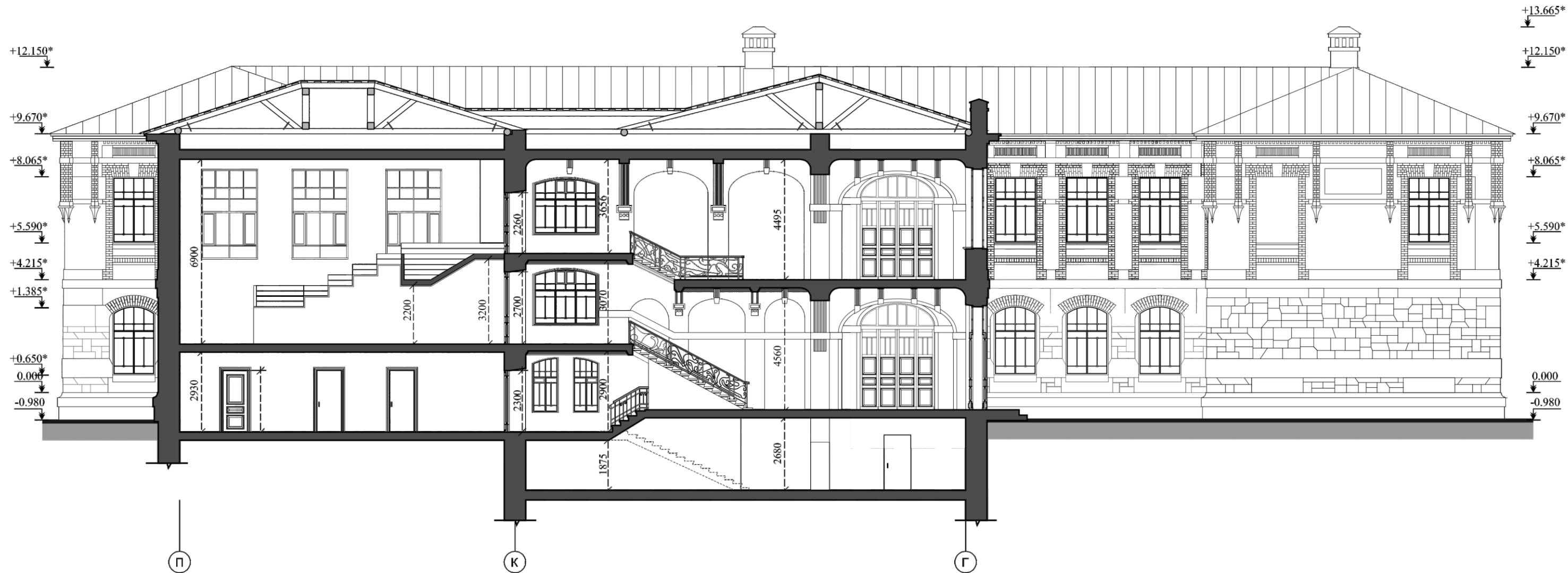
Инв.№	Подпись и дата	Взам. инв. №



Научн. рук.	Мамлеева С.А.			Фасад в осях А-Р	Лист
			2017		

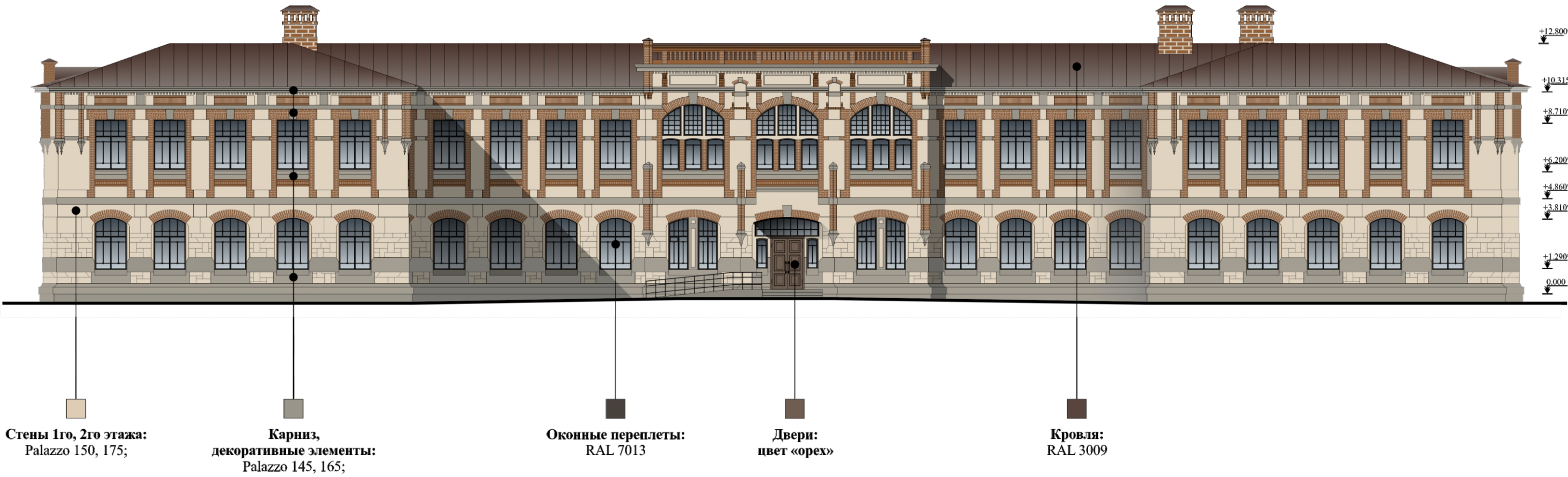






Инв.№	Подпись и дата	Взам. инв. №

Научн. рук.	Мамлеева С.А.			Разрез 1-1	Лист
			2017		



ПРИМЕЧАНИЕ:
1. Паспорт колористического решения фасадов выполнен на основе колерного блока красок фирмы “CAPAROL» и красок по металлу RAL/
2. Перед началом работ по покраске выполнить контрольные выкрасы для определения цвета на месте коллегиально.
3. Для покраски использовать силикатные или силиконовые краски.

Инв.№	Подпись и дата	Взам. инв. №

Научн. рук.	Мамлеева С.А.			Колерный паспорт. Фасад в осях 1-18. М 1:200	Лист
			2017		